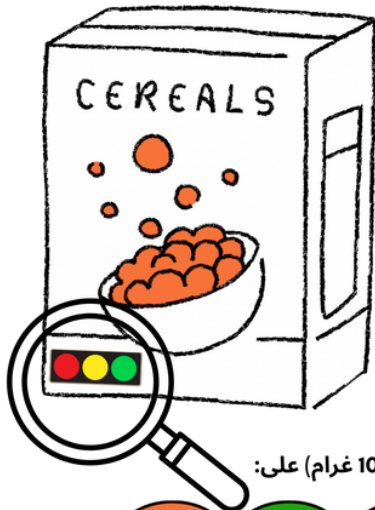


دليل مبادرة توسيم واجهة العبوات الغذائية في صورة إشارات ضوئية

تماشياً مع رؤية دولة الكويت لعام "2035"، وتطبيقاً لتوصيات منظمة الصحة العالمية بشأن توسيم واجهة العبوات الغذائية والتي تعتبر جزءاً من الاستراتيجيات الهادفة إلى تعزيز النظام الغذائي الصحي والحد من السمنة والوقاية من الأمراض المزمنة غير السارية المتعلقة بالتغذية.

وتنفيذاً لمبدأ الشراكة المجتمعية، تدعو الهيئة العامة للغذاء والتغذية ممثلة بقطاع شؤون تغذية المجتمع كافة الشركات الغذائية الوطنية المنتجة للأغذية المعبأة محلياً للمشاركة في **"مبادرة توسيم واجهة العبوات الغذائية في صورة إشارات ضوئية"** لتطبيق هذه المبادرة، وذلك لتفعيل دورهم كشركاء بالتنمية المستدامة.

الفئة المستهدفة: مصنعي ومنتجي ومستوردي الأغذية المعبأة محلياً.



تحتوي الحصة الواحدة من المنتج (100 غرام) على:

الطاقة	الدهون	الدهون المشبعة	مجموع السكريات	الملح
220 سعرة حرارية	15 غرام	5.9 غرام	0.8 غرام	0.7 غرام
11%	19% متوسطة	30% مرتفعة	1% منخفضة	12% متوسطة

القيم المرجعية مبنية على متوسط احتياج الفرد البالغ (2000 سعرة حرارية)





الهيئة العامة للغذاء والتغذية
PUBLIC AUTHORITY FOR FOOD AND NUTRITION
P. A. F. N

مبادرة توسيم واجهة العبوات الغذائية في صورة إشارات ضوئية

مقدمة:

إن معدلات زيادة الوزن والسمنة في دولة الكويت من أعلى المعدلات على مستوى العالم، ولعل من أبرز الأسباب الاستهلاك المفرط للأطعمة الغنية بالعناصر الغذائية ذات المحتوى المرتفع من الدهون والسكر والملح، حيث صرحت منظمة الصحة العالمية بأن هذه العناصر الغذائية من عوامل الخطورة التي تسهم في زيادة معدلات الإصابة بالأمراض المزمنة غير السارية مثل مرض السكري وأمراض القلب وبعض أنواع السرطانات وغيرها من المشاكل الصحية المتعلقة بالتغذية.

وبناء على ذلك كان الاهتمام من الهيئة العامة للغذاء والتغذية بتنفيذ التوجيهات والتوصيات الصادرة من قبل منظمة الصحة العالمية بوضع معلومات غذائية بطريقة مبسطة على واجهة العبوات الغذائية لمساعدة المستهلك باختيار المنتجات التي تلبى احتياجاتهم الصحية.

ما المقصود بعرض البيانات التغذوية في صورة إشارات ضوئية؟

ان تعرض البيانات التغذوية بصورة واضحة على الواجهة الامامية لبطاقة العبوة توضح كمية ما يحتويه الغذاء من الدهون والدهون المشبعة والسكر والملح ويلون كل عنصر غذائي بأحد ألوان الإشارة الضوئية (الأخضر والبرتقالي والاحمر) بحيث يدل كل لون على ما يلي:

الأخضر: يحتوي الغذاء على كمية قليلة من العنصر الغذائي الملون بالأخضر ويمثل الصنف اختيار جيد.

البرتقالي: يحتوي الغذاء على نسبة متوسطة من العنصر الغذائي الملون بالبرتقالي وينصح بالتقليل منه.

الأحمر: يحتوي الغذاء على نسبة عالية من العنصر الغذائي الملون بالأحمر وينصح بشدة بالتقليل من تناوله.

بالإضافة الى العناصر الغذائية السابقة الذكر يجب إضافة محتوى الغذاء من الطاقة (السعرات الحرارية) ولكن بدون تلوين لها.



n.promotion@pafn.gov.kw



25530601/301



الهيئة العامة للغذاء والتغذية
PUBLIC AUTHORITY FOR FOOD AND NUTRITION
P. A. F. N.

أهمية التطبيق بدولة الكويت؟

عرض البيانات التغذوية في صورة إشارة ضوئية على الواجهة الامامية للعبوة الغذائية سوف يساعد كل من:

A • المستهلك:

- 1- لسهولة التعرف على محتوى كل منتج غذائي من العناصر الغذائية التي يمكن ان تؤثر في حالته التغذوية والصحية بطريقة بسيطة وواضحة.
- 2- للمقارنة بين المنتجات المختلفة لنفس الغذاء في أماكن البيع.
- 3- لاختيار الغذاء الأفضل للمحافظة على الصحة والوقاية من الامراض المرتبطة بالتغذية.

B. المصنع او المستورد:

- 1- تطبيق التوصيات والتوجهات الدولية والوطنية عند تصنيع واستيراد المنتجات الغذائية.
- 2- مواكبة التطورات في مجالات التجارة العالمية للأغذية والمشروبات.

C. الدولة:

لتحسين الحالة التغذوية والصحية للمجتمع مما يترتب عليه:

- 1- تقليل التكاليف الباهظة لعلاج الأمراض المزمنة غير السارية وعلى رأسها السمنة ومرض السكري وامراض القلب والاعوية الدموية وبعض امراض السرطان.
- 2- تحقيق الالتزام السياسي للدولة بأهداف التنمية المستدامة التي تم تحديدها في اجتماعات الجمعية العامة للأمم المتحدة.

• المتطلبات:

مع عدم الإخلال بما نصت عليه المواصفات القياسية الخليجية واللوائح الفنية الخاصة بكل منتج غذائي يمكن وضع البيانات التغذوية في صورة إشارات ضوئية على بطاقات المنتجات الغذائية المعبأة وفقاً لما يلي:

- 1- يجب أن تظهر البيانات التغذوية في صورة إشارات ضوئية بطريقة واضحة وأن تكون في الواجهة الأمامية للبطاقة وأن تشمل على القيم الأساسية التالية (الدهون- الدهون المشبعة - السكر - الملح).



n.promotion@pafn.gov.kw



25530601/301

تابع المتطلبات...

2- أن يكون عرض القيم الأساسية للبيانات التغذوية في صورة إشارات ضوئية على بطاقة المنتج بناء على التسلسل التالي (الطاقة - الدهون- الدهون المشبعة - السكر - الملح).

3- أن توضع الألوان (الأخضر، البرتقالي، الأحمر) بناء على النسب المرجعية الموضحة في جدول رقم (3)، وأن يتم الالتزام بدرجة وضوح اللون كما هو موضح بالجدول.

4. يجب عرض محتوى الطاقة في المنتج الغذائي بدون لون، ويجب التعبير عن معلومات الطاقة بسعرات حرارية أو بالكيلو كالوري وذلك لكل 100 جم أو 100 مل.

5- أن توضع البيانات على الأغذية المعبأة بطريقة لا تسمح بفصلها عن العبوات، وأن تكون سهلة القراءة على المستهلك.

6- يجب عرض محتوى الطاقة فقط في شكل هندسي منفصل على الواجهة الامامية بدون لون في حال:

1.6 الأغذية المعبأة ذات العبوات الصغيرة (التي تكون مساحة العبوة الكلية أقل من 25 سم²).

2.6 في حال العبوات الخارجية التي تحتوي على عبوات فردية داخلها وموجه مباشرة للمستهلك، يتم عرض (الطاقة-الدهون-الدهون المشبعة-مجموع السكريات-الملح) على العبوة الخارجية، بينما يتم عرض محتوى الطاقة فقط على العبوات الفردية.

7- أن توضع الألوان (الأخضر- البرتقالي - الأحمر) بناء على النسب المرجعية الموضحة في جدول رقم (4) حسب المحتوى التغذوي للمنتج.

8- يجب أن تكتب البيانات التغذوية في صورة اشارات ضوئية باللغة العربية وعند استخدام لغة اخرى يجب أن تكون مطابقة للبيانات المكتوبة باللغة العربية.



جدول 1: المعايير لكل 100 غ من الغذاء (صلب)

عالي		متوسط	منخفض	النص
الأحمر		البرتقالي	الأخضر	رمز اللون
أكبر من 30% من القيمة المرجعية	أكبر من 25% من القيمة المرجعية			
أكبر من 21 غ لكل حصة	أكبر من 17.5 غ لكل 100 غ	أكبر من 3 غ إلى أصغر من أو يساوي 17.5 غ لكل 100 غ	أصغر من أو يساوي 3 غ لكل 100 غ	الدهون
أكبر من 6 غ لكل حصة	أكبر من 5 غ لكل 100 غ	أكبر من 1.5 غ إلى أصغر من أو يساوي 5 غ لكل 100 غ	أصغر من أو يساوي 1.5 غ لكل 100 غ	الدهون المشبعة
أكبر من 27 غ لكل حصة	أكبر من 22.5 غ لكل 100 غ	أكبر من 5 غ إلى أصغر من أو يساوي 22.5 غ لكل 100 غ	أصغر من أو يساوي 5 غ لكل 100 غ	السكر
أكبر من 1.8 غ لكل حصة	أكبر من 1.5 غ لكل 100 غ	أكبر من 0.3 غ إلى أصغر من أو يساوي 1.5 غ لكل 100 غ	أصغر من أو يساوي 0.3 غ لكل 100 غ	الملح

* ملاحظة: تنطبق معايير أحجام الحصص للمنتج إذا كان أكبر من 100 (صلب)



النسب المرجعية للألوان:

جدول 2: المعايير لكل 100 مل من الغذاء (سائل)

عالي		متوسط	منخفض	النص
الأحمر		البرتقالي	الأخضر	رمز اللون
أكبر من 15% من القيمة المرجعية	أكبر من 12.5% من القيمة المرجعية			
أكبر من 10.5 غ لكل حصة	أكبر من 8.75 غ لكل 100 مل	أكبر من 1.5 غ إلى أصغر من أو يساوي 8.75 غ لكل 100 مل	أصغر من أو يساوي 1.5 غ لكل 100 مل	الدهون
أكبر من 3 غ لكل حصة	أكبر من 2.5 غ لكل 100 مل	أكبر من 0.75 غ إلى أصغر من أو يساوي 2.5 غ لكل 100 مل	أصغر من أو يساوي 0.75 غ لكل 100 مل	الدهون المشبعة
أكبر من 13.5 غ لكل حصة	أكبر من 11.25 غ لكل 100 مل	أكبر من 2.5 غ إلى أصغر من أو يساوي 11.25 غ لكل 100 مل	أصغر من أو يساوي 2.5 غ لكل 100 مل	السكر
أكبر من 0.9 غ لكل حصة	أكبر من 0.75 غ لكل 100 مل	أكبر من 0.3 غ إلى أصغر من أو يساوي 0.75 غ لكل 100 مل	أصغر من أو يساوي 0.3 غ لكل 100 مل	الملح

*ملاحظة: تنطبق معايير أحجام الحصص للمنتج إذا كان أكبر من 150 مل (سائل)





الهيئة العامة للغذاء والتغذية
PUBLIC AUTHORITY FOR FOOD AND NUTRITION
P. A. F. N

النسب المرجعية للألوان: جدول 3: معايير الألوان (الأخضر، البرتقالي، الأحمر)

الأخضر	PMS 375	C : 48%	M : 0%	Y : 94%	K : 0%
البرتقالي	PMS 143	C : 0%	M : 36%	Y : 87%	K : 0%
الأحمر	PMS 023	C : 0%	M : 90%	Y : 86%	K : 0%

القيم المرجعية الغذائية لحساب البيانات التغذوية في صورة اشارات ضوئية

المكون	القيمة المرجعية	الوحدة
الطاقة	2000	كيلو كالوري
الدهون	70	جرام
الدهون المشبعة	20	جرام
الملح	6	جرام
مجموع السكريات	90	جرام



n.promotion@pafn.gov.kw



25530601/301



الهيئة العامة للغذاء والتغذية
PUBLIC AUTHORITY FOR FOOD AND NUTRITION
P. A. F. N

• أنواع الأغذية المستثناة من وضع البيانات التغذوية في صورة إشارات ضوئية:

مع عدم الإخلال بما نصت عليه المواصفة القياسية الخليجية
"اشتراطات البيانات التغذوية على البطاقة GSO 2233/2021".

تستثنى الأغذية التالية من وضع البيانات التغذوية في صورة إشارات ضوئية:
• - الأغذية ذات الاستخدامات التغذوية الخاصة، مثل: أغذية الرضع والأطفال، الأغذية ذات الاستخدامات الطبية الخاصة.

• خطوات التنفيذ:

1. على الشركات الراغبة بالانضمام للمبادرة تعبئة الاستمارة عبر الموقع الإلكتروني للهيئة العامة للغذاء والتغذية.

اضغط هنا للذهاب لاستمارة التسجيل

2. يتم التواصل لتحديد موعد للاجتماع والاتفاق على الخطة الزمنية للتنفيذ وتوقيع مذكرة التعاون بين الهيئة والشركة.
3. تقديم قائمة بالمنتجات الغذائية التي ترغب الشركة بعرض بياناتها التغذوية في صورة إشارات ضوئية.
4. تقديم عينات للهيئة العامة للغذاء والتغذية بالمنتجات التي تم عرض بياناتها التغذوية في صورة إشارات ضوئية.
5. يتم اعتماد المنتجات الغذائية من قبل الهيئة العامة للغذاء والتغذية.
6. تكريم الشركات المستوفية لشروط المبادرة.



n.promotion@pafn.gov.kw



25530601/301